

MEMÒRIA D'INTERVENCIÓ ARQUEOLÒGICA
6 de Març de 2019

**CARRER DE TRAFALGAR 63 I 82;PASSEIG
DE LLUIS COMPANYS 21,22; RONDA DE
SANT PERE,55. DISTRICTE DE CIUTAT
VELLA.**

Barcelona.(Barcelonés)

REF: 125/18

Expedient R/N 470 K121 NB 2018/1-22704

Walter Alegría Tejedor

Del 13 d'Octubre al 9 de Novembre de 2018

Walter Alegría

Del 13 del X al 9 del XI de 2018

FITXA TÈCNICA

NOM DEL JACIMENT: Carrer de Trafalgar 63 i 82; Passeig de Lluís Companys 21,22; Ronda de Sant Pere,55. Districte de Ciutat Vella.

NOM DE LA INTERVENCIÓ: Carrer de Trafalgar 63 i 82; Passeig de Lluís Companys 21,22; Ronda de Sant Pere,55. Districte de Ciutat Vella.

REF:125/18

MUNICIPI: Barcelona

COMARCA: Barcelonès

TIPUS D'INTERVENCIÓ: Preventiva

COORDENADES GEOGRÀFIQUES: UTM X: 431435 i Y: 4582492.5

MSNM: Cota màxima 11,82 m. Cota mínima 10,42

TREBALLS REALITZATS: Excavació i registre de rases i arquetes per cablejat de semàfors.

RESULTATS: Negatiu.

DATES DE LA INTERVENCIÓ: del 13 de d'Octubre al 9 de Novembre de 2018

DATES DE LA RESOLUCIÓ: 11 d'Octubre de 2018

PROTECCIÓ DEL JACIMENT:

- Llei 9/1993, de 30 de setembre de 1993, del Patrimoni Cultural Català (DOGC núm.1807).

- Decret 78/2002, de 5 de març de 2002, del Reglament de protecció del patrimoni arqueològic i paleontològic (DOGC núm. 3594).

DIRECCIÓ: Walter Alegría Tejedor

EQUIP HUMÀ: Arqueòleg director.

PROMOCIÓ: BIM/SA

ÍNDEX

1.	INTRODUCCIÓ	5
2.	MOTIU DE LA INTERVENCIÓ.....	5
3.	MARC GEOGRÀFIC I GEOLÒGIC.... Error! No s'ha definit el marcador.	
4.	CONTEXT HISTÒRIC I ANTECEDENTS ARQUEOLÒGICS.....	6
5.	METODOLOGIA.....	8
6.	DESCRIPCIÓ I INTERPRETACIÓ DELS TREBALLS REALITZATS	8
7.	CONCLUSIÓ	Error! No s'ha definit el marcador. 26
8.	BIBLIOGRAFIA	27
	ANNEX 1. PLANIMETRIES.....	28

1. INTRODUCCIÓ

El present informe recull la memòria de la intervenció arqueològica realitzada als carrers: Carrer de Trafalgar 63 i 82; Passeig de Lluís Companys 21,22; Ronda de Sant Pere,55; amb núm. de registre **125/18**, realitzada al districte de Ciutat Vella (Barcelona – Barcelonès). La intervenció arqueològica ha estat duta a terme per l'empresa **GLOBAL MEDITERRÀNEA-GEOMÀTICA**, sota la direcció arqueològica de l'arqueòleg Walter Alegría Tejedor amb el corresponent permís de la Direcció General del Patrimoni Cultural. La intervenció s'ha dut a terme entre els dies 13 d'Octubre i 9 de Novembre de 2018.

2. MOTIUS DE LA INTERVENCIÓ

L'indret on es va dur a terme l'actuació estava inclosa en una Zona d'Interès Arqueològic i d'alt valor històric, per aquest motiu es va dur a terme un control arqueològic durant les obres d'acord amb la normativa municipal i general en matèria patrimonial. El projecte d'obres sobre el que es va realitzar dit control arqueològic consistia en l'excavació de rases i arquetes per canalitzar els nous serveis de semaforització a les cruïlles del carrer de Trafalgar i de la Ronda de Sant Pere, al districte de Ciutat Vella.

3. MARC GEOGRÀFIC I UBICACIÓ

L'indret on s'ha dut a terme la intervenció es situa dins el Barri de Sant Pere al districte de Ciutat Vella, proper al nucli primigeni de Barcelona i sobre uns terrenys d'origen quaternari. L'àmbit d'actuació es situa al mig del Pla de Barcelona, més concretament al Pla de Baix, que es caracteritza pel domini de materials al·luvials, aportats per rieres provinents de la Serra de Collserola.

La situació exacta correspon al Carrer de Trafalgar 63 i 82; Passeig de Lluís Companys 21,22; Ronda de Sant Pere,55. Situat al districte de Ciutat Vella a Barcelona (Barcelonès).

Les coordenades UTM són X:431435 i Y:4582492.5. L'alçada respecte el nivell del mar varia entre 11,82 m i 10,42 m.

4. CONTEXT HISTÒRIC I ANTECEDENTS ARQUEOLÒGICS

Aquest espai té un alt interès històric i arqueològic, en excavacions anteriors s'han trobat restes de diferents períodes:

1. Època tardoromana.

En excavacions properes s'han trobat inhumacions tardoromanes, sitges, abocadors d'àmfores altimperials i altres restes arqueològiques relacionades amb el *suburbium* de la ciutat romana de Barcino.

2. Època medieval.

També s'han trobat, en altres excavacions, restes medievals sobretot a partir de l'època baix medieval. Al segle XIV en la zona a intervenir s'hi ubicava un portal de la muralla medieval del barri de Sant Pere. La muralla medieval de entre els segles VI i XI de Barcino es reaprofitada i hi ha un reforçament de la plaça forta de la ciutat en tres de les seves portes: el castell Vell, el castell Nou i el castell de Regomir. A més en aquest període també s'hi afegixen noves edificacions privades contra aquesta muralla. A l'exterior de la Barcino emmurallada comencen a aparèixer ravals o burgs al voltant de les esglésies, situades a les afores de les portes d'entrada. Aquests burgs s'expandeixen als segles XII i XIII creant els barris de Sant Pere, del Sant Sepulcre, de la Mar, del carrer Montcada, i altres. Aquest fet implica la necessitat de estendre la muralla i tancant aquests barris dintre de la xarxa urbanística. Tot i que no s'han trobat les restes arqueològiques, d'aquest moment datarien nous portals: Pont d'en Campderà, de la Boqueria, del Pou d'en Moranta, de la Drassana, del Born, de la Portaferrissa, de Santa Anna i Jonqueres. Degut a la guerra contra França es va afegir la construcció del Portal Nou l'any 1295 que segons la documentació estava delimitada per la zona que en l'actualitat abasta la Rambla, plaça de Catalunya, plaça Urquinaona, passeig de Sant Joan, carrer Trafalgar, Arc de Triomf i Parc de la Ciutadella.

Tenim documentats diferents restes a excavacions arqueològiques:

- Un paviment de calçada utilitzada entre els ss. XIII-XVI (ESPEJO, 2015).
- Un tram de recinte emmurallat medieval del s. XIII a la cantonada entre el carrer del Rec Comtal i Lluís Companys (5-3-2019. <http://cartaarqueologica.bcn.cat/914>).
- Un tram de possible muralla o torre circular del Portal Nou (CAMARASA, 2002).
- Diferents trams de muralla medieval sota l'actual Parc de la Ciutadella (PAGÈS et alii, 1990).
- Restes del Rec Comtal, paviments i edificis d'època medieval i 46 tombes medievals a l'Avinguda Vilanova 3-11 i Carrer Roger de Flor 39-41 (SUBIRANES, 2011).

3. Època moderna.

Al carrer de Trafalgar transcorre el tram de muralla a on s'hi trobava al segle XVII el baluard defensiu del Portal Nou. Aquest baluard respon a les reformes poliorcètiques d'època moderna.

Tenim documentats diferents restes a excavacions arqueològiques:

- Diferents trams de muralla moderna i el Baluard de Santa Clara, sota l'actual Parc de la Ciutadella (PAGÈS *et alii*, 1989; GEA, 2006, 2008).
- Reconstruccions de murs i antigues estructures durant el segle XVII a l'Avinguda Vilanova 3-11 i Carrer Roger de Flor 39-41 (SUBIRANES, 2011).

4. Rec Comtal.

A més d'aquestes restes també s'hi ha trobat en excavacions anteriors properes diferents trams del Rec Comtal, com és el cas de:

Les restes del Rec Comtal l'exterior del baluard del Portal Nou durant la intervenció arqueològica efectuada al Passeig de Lluís Companys, 13-21 (ESPEJO, 2015).

Les restes documentades a l'Avinguda Vilanova 3-11 i Carrer Roger de Flor 39-41 durant el 2009 (SUBIRANES, 2011).

5. Primera Exposició Universal de Barcelona.

L'any 1888 es va celebrar a Barcelona la Primera Exposició Universal de Barcelona en la que es van construir diferents edificis d'exposició i la qual cosa va comportar una remodelació urbanística al voltant de l'Arc de Triomf, afectant a construccions i serveis.

5. METODOLOGIA

La intervenció arqueològica s'ha regit per la normativa legal vigent (Decret 78/2002). En aquest cas i donat que el resultat de la intervenció ha estat negatiu pel que fa a la troballa de restes arqueològiques i materials arqueològics només s'ha dut a terme un seguiment fotogràfic de la intervenció, amb el procés de control i es dipositen els originals en suport informàtic.

6. DESCRIPCIÓ I INTERPRETACIÓ DELS TREBALLS REALITZATS

6.1 Rasa 1. Ronda Sant Pere i avinguda Lluís Companys.

La rasa 1 tenia una allargada de 15 m i un amplada 1,05 m aproximadament. La cota de profunditat va quedar condicionada a 0,75 m per sota el nivell del carrer, degut a la troballa de diversos serveis i una volta de col·lector del s. XIX.

En aquesta rasa es van localitzar les restes d'antigues vies de tramvia a 0,08 m sota el nivell del carrer, associades a un paviment de llambordes. No es van trobar restes arqueològiques en aquesta rasa.



Imatge inicial de l'excavació de la rasa. Vista des del sud.



Imatge inicial de l'excavació de la rasa. Vista des del nord.



Imatge del procés de l'excavació i troballa d'una via de tramvia contemporània i actual.



Imatge de detall de la via de tramvia contemporània i actual.



Imatge del procés de l'excavació i troballa d'una via de tramvia contemporània i actual.



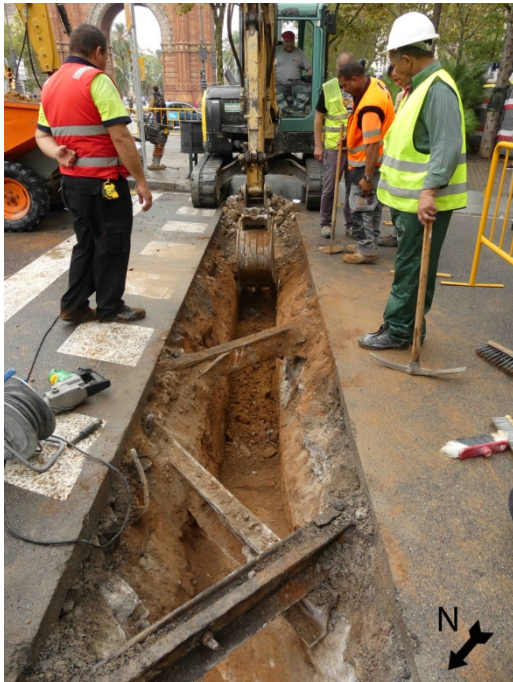
Imatge del procés de l'excavació i troballa d'una via de tramvia contemporània i actual.



Imatge del procés de l'excavació i troballa d'una via de tramvia contemporània i actual.



Imatge del procés de l'excavació i troballa de les antigues vies de tramvia d'època contemporània i actual.



Imatge del procés d'excavació.



Imatge del procés de cobriment de la rasa.



Imatges del procés d'excavació de l'últim tram de la rasa més al sud.



Imatge del procés d'excavació de l'arqueta relacionada amb la rasa 1 situada al sud d'aquesta.

6.2 Rasa 2. Carrer Trafalgar i avinguda Lluís Companys.

La rasa 2 tenia una allargada de 10 m i una amplada de 1 m aproximadament. La profunditat de la rasa va quedar condicionada a 0,90 m degut a diferents serveis. No es van trobar restes arqueològiques en aquesta rasa.



Imatges inicials de l'excavació de la rasa 2.



Procés d'excavació de la meitat sud de la rasa 2 i cobriment.



Procés d'excavació de la meitat nord de la rasa 2.



Procés de cobriment de la meitat nord de la rasa 2.

6.3 Rasa 3. Cruïlla de l'avinguda Lluís Companys, cantó oest.

La rasa 3 tenia una llargada de 12,35 m, una amplada de 1m aproximadament en la part més elevada i 0,40 m d'amplada en la part més fonda, la cota de profunditat màxima va ser de 0,80 m per sota del nivell del carrer en el cantó més oriental i de 0,60m en el cantó més occidental. No es van trobar restes arqueològiques en aquesta rasa.



Imatges inicials de l'excavació de la primera meitat de la rasa3.



Procés d'excavació de la meitat est de la rasa3.



A l'esquerra, procés de cobriment de la meitat est de la rasa 3.
A la dreta, inici de l'excavació de la meitat oest de la rasa3.



Procés d'excavació de la meitat oest de la rasa 3.

6.4 Rasa 4. Cruïlla de l'avinguda Lluís Companys, cantó est.

Aquesta rasa es va iniciar però es va anul·lar de seguida degut a l'aparició de formigó armat molt dur durant la demolició inicial. No es van trobar restes arqueològiques en aquesta rasa.



Imatges de la delimitació hipotètica de la rasa4.

6.5 Rasa 5. Avinguda de Vilanova.

Aquesta rasa es va iniciar però es va anul·lar de seguida degut a l'aparició de formigó armat molt dur durant la demolició inicial. No es van trobar restes arqueològiques en aquesta rasa.



Imatges de la delimitació hipotètica de la rasa5.

6.6 Rasa 6. Unió de les rases 1 i 2. Cruïlla dels carrers Trafalgar i Ronda Sant Pere.

La rasa 6 va unir per la vorera les rases 1 i 2. La seva llargada era de 6m i la seva amplada 0,60m. La profunditat màxima respecte el nivell del carrer va ser de 0,60 m. No es van trobar restes arqueològiques en aquesta rasa.



Imatges de la rasa 6.

6.7 Rasa 7. Carrer Trafalgar, unió arqueta de la rasa 1.

La rasa 7 era una prolongació cap el nord de la rasa 1 per construir una arqueta. Les seves dimensions eren de 1,20 de llarg i 0,80 d'ample en el punt inicial des de la rasa 1. A continuació la rasa s'eixamplava prenent la forma quadrada de 1,20 x 1,20 m per construir un arqueta. No es van trobar restes arqueològiques en aquesta rasa.



Imatge de la rasa 7.

6.8 Rasa 8. Carrer Trafalgar, unió de les rases 2 i 7.

La rasa 8 s'unia a la rasa 7 al carrer Trafalgar. La rasa s'iniciava amb una arqueta de 1m x 1,80 m i continuava amb una allargada de 1,80 m de llarg i 0,50 d'ample, aquí s'unia amb una arqueta ja construïda. No es van trobar restes arqueològiques en aquesta rasa.



A l'esquerra imatge inicial de la rasa 8. A la dreta imatge final.

6.9 Rasa 9. Unió de la rasa 6 amb la rasa 9. Cantonada carrer Trafalgar amb Avinguda Lluís Companys.

La rasa 9 unia la rasa 6 del carrer Trafalgar amb la rasa 3 de l'avinguda Lluís Companys. La rasa s'iniciava amb una arqueta de 1,20 m x 0,80 m i després s'allargava 0,70 m x 0,30 m per unir-se fins els tubs instal·lats a la rasa 3. No es van trobar restes arqueològiques.



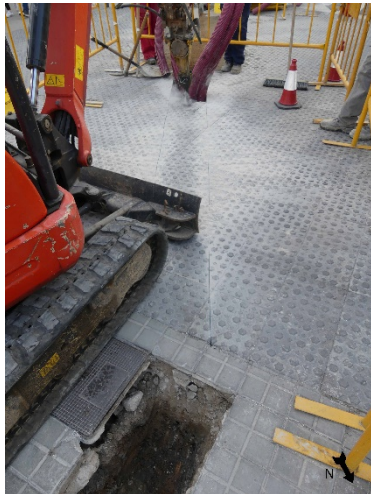
A l'esquerra imatge inicial de la rasa 9. A la dreta imatge final.

6.10 Rasa 10. Vorera central de l'Avinguda Lluís Companys, angle oest.

La rasa 10 s'unia amb la rasa 3 de la calçada de la banda oest de l'avinguda Lluís Companys. Mesurava 8m de llarg, 0,40 m d'ample i 0,60 m de profunditat. Partia en diagonal des del inici de la vorera fins el que seria la rasa 11. No es van trobar restes arqueològiques.



A l'esquerra imatge inicial de la rasa 9. A la dreta procés d'excavació.



A l'esquerra procés d'excavació de la rasa 9. A la dreta imatge final de la rasa.



A l'esquerra imatge de detall de la rasa 9. A la dreta imatge final de la rasa i cobriment.

6.11 Rasa 11. Vorera central de l'avinguda Lluís Companys.

Aquesta rasa es va realitzar en 5 trams de manera que s'anava excavant i cobrint amb corrugat, formigó i panots cada tram de entre 7 i 10 m. Aquesta rasa tenia una llargada total de 50,80 m, una amplada de 0,40m i una profunditat de entre 0,40 i 0,55 m segons el tram. No es van trobar restes arqueològiques.



A l'esquerra imatge inicial de la rasa 10. A la dreta imatge de procés d'excavació de la rasa.



Imatges de procés d'excavació dels diferents trams de la rasa.



Imatges de procés d'excavació dels diferents trams de la rasa.



Imatges de procés d'excavació dels diferents trams de la rasa.



Imatges de procés d'excavació del tram final de la rasa.



A l'esquerra, imatge del cobriment amb corrugat.
A la dreta, procés de cobriment amb ciment del tub.

6.12 Rasa 12. Angle est de la vorera central, perpendicular a la rasa 11.

Aquesta rasa perpendicular a la rasa 11 per l'angle nord-est, mesurava 1,60 m de llarg, 0,60 m d'ample i 0,40 m de profunditat. Connectava la rasa 11 amb una arqueta. No es van trobar restes arqueològiques.



Imatge de la rasa 12.

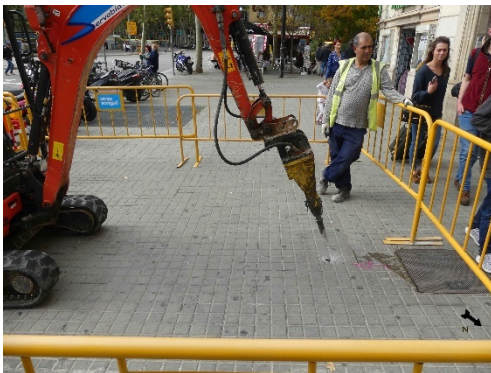
6.13 Rasa 13. Angle nord del Passeig de Sant Joan amb l'Avinguda de Vilanova.

Aquesta rasa es va realitzar a la cantonada de Passeig de Sant Joan nord. Primer es va realitzar una cala de 1 x1 m i a continuació es va obrir una rasa des d'una arqueta situada més al nord. Aquest tram va tenir una extensió de 6,40 m amb amplades variades entre 0,40 m i 1 m segons el tram.

Tot i que no van haver restes arqueològiques en aquest tram, si que es va documentar l'antic accés al metro.



A l'esquerra imatge inicial de la rasa. A la dreta imatge del procés d'excavació.



A l'esquerra procés d'excavació del tram restant de la rasa. A la dreta, imatge de la rasa ja oberta.



A l'esquerra imatge de detall de la volta del metro. A la dreta imatge del procés de cobriment.

6.14 Rasa 14.

Des del centre de la rasa 13 pel cantó est, es va estendre en diagonal una rasa que feia una extensió total de 15,80 m de llarg, 0,40 m d'amplada i 0,35 m de profunditat.



A l'esquerra imatge inicial de la rasa. A la dreta, procés d'excavació.



Imatges de procés d'excavació dels diferents trams de la rasa.



Procés de cobriment amb ciment del tub.

7. CONCLUSIONS.

En aquest control arqueològic no s'han detectat cap estructura ni material arqueològic tot i tractar-se d'una zona d'alt interès arqueològic. El probable motiu d'això és la poca profunditat assolida durant les rases on en la majoria dels casos no s'ha superat els 0,50 m de profunditat.

8. BIBLIOGRAFIA.

- ARROYO, S. (2006). Memòria de la intervenció arqueològica als carrers Cortines 1-29, 2-24, Volta dels jueus 1-5, 2-6, i Portal Nou 21-23. Barcelona (Barcelonès). Codi de la intervenció: 053/06. Abril- Maig de 2006. Centre de Documentació del Servei d'Arqueologia de Barcelona. Memòria inèdita.
- CABAÑAS, N. (2008) Intervenció arqueològica a l'Avinguda de Vilanova, 2-10. Codi M-H.C.B 061/08. Barcelona, el Barcelonès. Del 12 al 19 de maig de 2008. Centre de Documentació del Servei d'Arqueologia de Barcelona. Memòria inèdita.
- ESPEJO, J.M. (2015) Memòria arqueològica efectuada al carrer de Trafalgar, 80-82 / Passeig de Lluís Companys, 13-21. Ciutat Vella i l'Eixample – Barcelona. Centre de Documentació del Servei d'Arqueologia de Barcelona. Memòria inèdita.
- ESQUÉ, M. (2008). Intervenció arqueològica preventiva (control arqueològic). C/ Lluís el Piadós 2-4, Plaça de Sant Pere 3B – 4B (Barcelona, Barcelonès). Codi MHCB: 052/08. Centre de Documentació del Servei d'Arqueologia de Barcelona. Memòria inèdita.
- PAGÈS, E. (1990). Estudi Històric-arqueològic de l'Àrea destinada a la xarxa de col·lectors del Bogatell-sudest. Av. Vilanova – PG Circumval·lació. Centre de Documentació del Servei d'Arqueologia de Barcelona. Memòria inèdita.
- PEREIRA, I. (2011). Memòria de la intervenció arqueològica a l'avinguda de Vilanova/plaça d'André Malraux. Districte de l'Eixample – Barcelona (Barcelonès). 043/11. Centre de Documentació del Servei d'Arqueologia de Barcelona. Memòria inèdita.
- SOBERON, M. (2011). Memòria de la intervenció arqueològica a l'avinguda de Vilanova/plaça d'André Malraux. Districte de l'Eixample – Barcelona (Barcelonès). 031/11. Centre de Documentació del Servei d'Arqueologia de Barcelona. Memòria inèdita.
- SUBIRANES, C. (2009). Memòria de la intervenció arqueològica realitzada a l'Avinguda Vilanova, 3-11 /Carrer Roger de Flor, 39-43 de Barcelona (Barcelonès) Codi 137/08. Fase del 2 de juny al 31 d'agost de 2009. Centre de Documentació del Servei d'Arqueologia de Barcelona. Memòria inèdita.

9. ANNEXOS

Planimetries